

Cerradura de Portón Eléctrico Instrucciones

Piezas Incluidas:

Power Lock
Alambre Corto
Alambre Largo
Conectores
Cables para atar

Herramientas Incluidas:

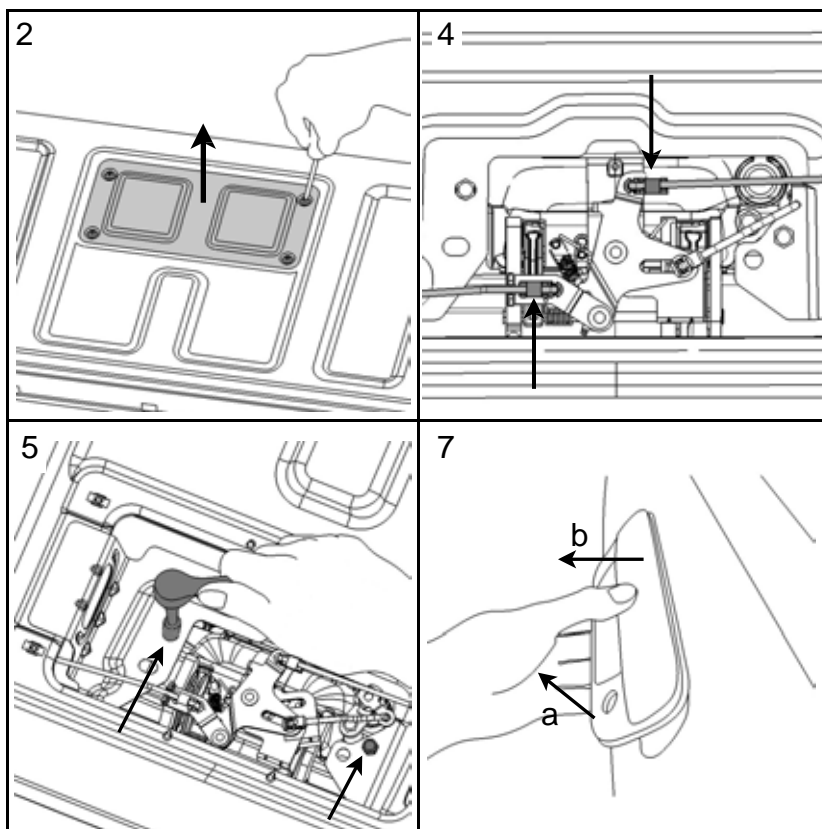
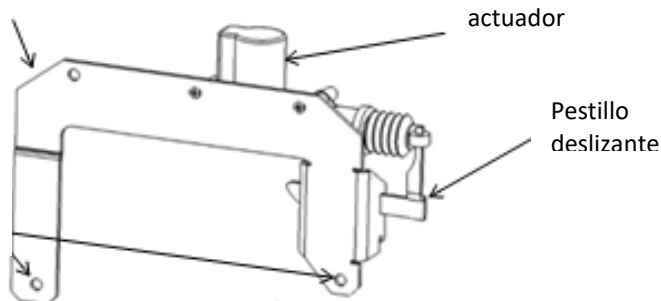
Destornillador Phillips
10mm llave de encaje
Carraca
Extensión para la Carraca
Alicate
Cuchillas laterales
Pelacables

Instalación de la Cerradura

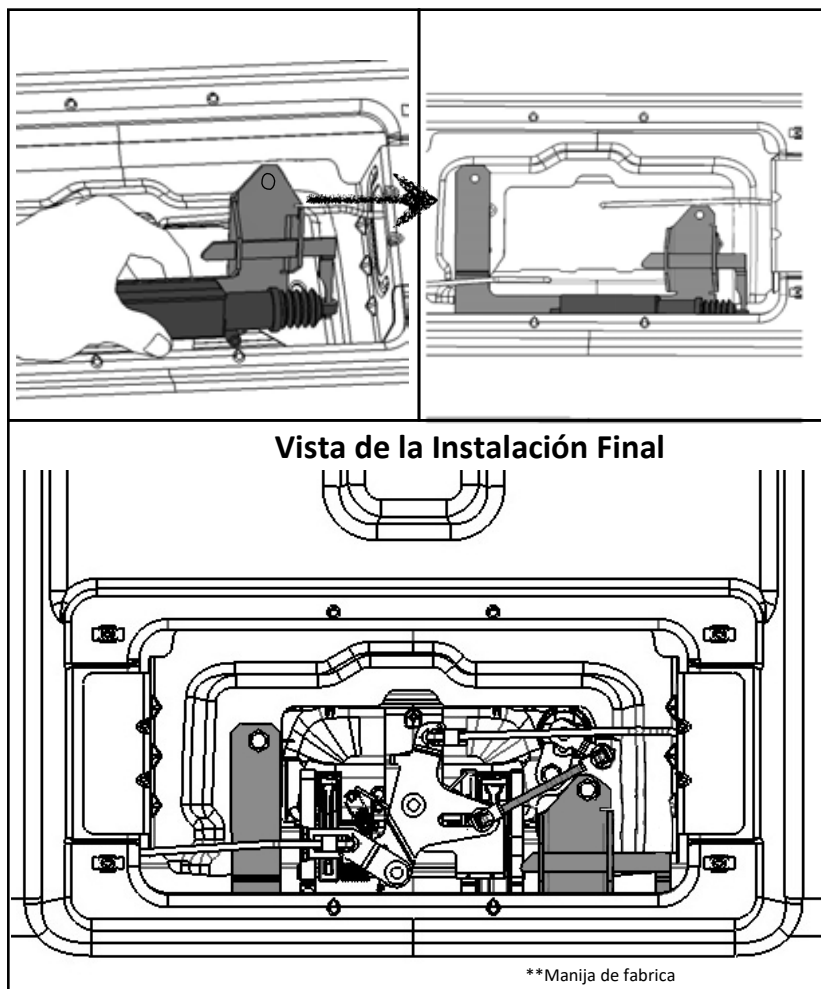
1. Abra la compuerta y si tiene un liner, retire la tapa del maletero.
2. Con un destornillador Philips, quite los 4 tornillos que sujetan el panel de acceso.
3. Retire el panel de acceso y dejar de lado.
4. Separar las dos varillas de traba de los retenedores de plástico.
5. Retire los dos tornillos de 10 mm desde el interior de la compuerta para liberar el conjunto del mango.
6. Levante la compuerta hacia arriba, pero no deje que enganche totalmente.
7. Mientras sujeta la compuerta con una mano, tire de la parte inferior del mango cabo primero (a), a continuación, quite con cuidado el conjunto de la manija de la parte superior (b).
8. Mientras la compuerta está en la posición abierta, inserte el POWER LOCK a través de la abertura del panel de acceso y luego hacia el interior (parte superior de la compuerta), dejándolo en reposo en el interior para dejar espacio para volver a instalar el mango de fábrica.
9. Vuelva a instalar la manija de fábrica siguiendo el paso 6 y 7 en el orden inverso. Por favor, tenga mucho cuidado en este paso para no dañar la pintura de la compuerta.
10. Asegúrese de que el POWER LOCK esté en la posición de desbloqueo, con el Pestillo deslizante totalmente extendida.

soporte de montaje

Taladros de montaje



11. Mientras la compuerta está en la posición abierta, apoyar la manija de fábrica con una mano mientras que la coloca los agujeros de montaje de la POWER LOCK sobre los agujeros de fábrica existentes.
12. Pase a mano los dos tornillos de fábrica de nuevo en el conjunto del mango y el Power Lock. Apriete con llave de tubo.
13. Vuelva a colocar las dos varillas de traba a los retenedores de plástico del conjunto del mango fábrica. Asegúrese de que los dispositivos de retención de plástico encajan correctamente en la posición cerrada.
14. Use cinta (Tape) en el extremo del conector del arnés de cableado corto a un gancho de ropa o cinta eléctrica. Deslice hacia abajo desde el interior del área del panel de acceso a la parte inferior de la compuerta y a través de uno de los orificios de drenaje en el lado del conductor.
15. Conecte el mazo de cables corto al POWER LOCK. Fijar el cable a la abrazadera interna de la compuerta o cuando sea posible usando las ataduras de cables, pero no a las varillas de traba.
16. Conecte el otro extremo del arnés de cableado cortocircuitado al mazo de cables de longitud y fijar el conector en un área que sea accesible para la removerla compuerta. Asegúrese de que la compuerta no pellizque el arnés cuando está abierto o cerrado.



17. Ejecute el mazo de cables de largo debajo del lado del conductor de camión, en el guardabarros bien y al compartimiento del motor. Asegúrese de usar suficientes ataduras de cables para evitar que el mazo de cables de movimiento. Asimismo, asegúrese de mantener el cable lejos del sistema de escape o piezas en movimiento.
18. Ejecute el mazo de cables de largo a través del firewall de la camioneta. Por favor, trate de seguir las rutas de cableado OEM si es posible.
19. Localice los cables de color **crema** y **gris** detrás del panel de protección en el lado del conductor del vehículo, a continuación, mediante el uso de conectores de cable provistos conectar el mazo de cables de largo para bloquear y desbloquear los cables.
20. Pruebe el POWER LOCK por bloquear y desbloquear los seguros eléctricos. Si el POWER LOCK está en orden inverso a la cerradura original del vehículo, luego invierta los cables verde y azul detrás del panel de protección.
21. Vuelva a instalar el panel de acceso en la compuerta y la compuerta cama-liner.

Garantía Limitada Terminos y Condiciones

- (1) **Instalacion.** Pop & Lock™, LLC (Y Pop & Lock™ Corporation) no se hace responsable para instalar el Pop & Lock™o por el Daño sufrido por cualquier persona, como resultado de la instalacion
- (2) **Garantia.**
 - a. El cliente reconoce que es irrazonable creer que cualquier dispositivo no asegura la prevencion de un robo en todos los casos y que lo mas que se puede esperar de un dispositivo anti-robo o dispositivo de seguridad es que va a disuadir muchos robos.
 - b. **Pop & Lock™ LLC. (y Pop & Lock™ Corporacion) PRODUCTOS, Y EL CLIENTE NO RECIBE GARANTIA, EXPRESADANI IMPLICADA, EXCEPTO LAS GARANTIAS DEL TITULO DE POP & LOCK Y LA COMERCIALIDAD, PARTICULARMENTE SIN GARANTIA DE ACOPLAMIENTO PARA UN USO PARTICULAR O PROPOSITO CONTRA INFRINGIMIENTO.**
 - c. Como el unico remedio del cliente, Pop & Lock™, LLC (y Pop & Lock™ corporacion) reparara o reemplazara, como su opcion y sin cargo, cualquier cerradura que se encuentre defectuoso en materiales o fabricacion, cuando es recibido por el cliente y es devuelto a Pop & Lock™ LLC (y Pop & Lock™ Corporacion), FOB Pop & Lock™ oficinas de la corporacion, dentro de un (1) año despues del recibo del cliente. Pop & Lock™ LLC enviara todos las cerraduras arregladas o reemplazadas all punto de envio al cliente, FOB Pop & Lock™.
 - d. Soporte de la fabrica es disponible solamente para productos Pop & Lock™, compradas nuevas de un distribuidor Autorizado de Pop & Lock™.

Por favor Note: Productos Pop & Lock™ compradas en sitios de subasta como Amazon, Ebay y Craigslist, para nombrar algunos, no tendran cobertura de la fabrica bajo ningun circunstancia. Pop & Lock™ LLC (y Pop & Lock™ corporacion) no puede verificar si los productos vendidos por sitios de subasta son nuevos, usados o refabricados y Pop & Lock™ (y Pop & Lock™ corporacion) no puede dar garantia esas compras. Pop & Lock™ LLC avisa que se use extrema precaucion cuando compra mediante sitios web, como lo estara haciendo bajo sus propios riesgos.
- (3) **Ninguna Responsabilidad.** Pop & Lock™ corporacion no se hace responsable por ninguna perdida o daño reclamada por cliente o tercera persona, la cual se haya sufrida como resultado de, o relacionada con, las cerraduras compradas bajo este acuerdo, a pesar de las circunstancias o la forma de accionar, excepto cualquier daño corporal o muerte por la cual Pop & Lock™ es responsable bajo la ley de responsabilidad de productos. Sin limitar la generalidad de lo anterior, en ningun evento Pop & Lock™ LLC se hara responsable al cliente por ningun daño indirecto, especial o consecuentes, sin importar las circunstancias o la causa de accion, particularmente por el valor del vehiculo o ningun otro daño de dinero en el evento de que un porton trasero sea robado sin importar el uso de Pop & Lock™ o cuando se haya devuelto para arreglar o reemplazar.

FIN DE TERMINOS Y CONDICIONES

POP & LOCK LLC, 1271 CONTRACT DRIVE, GREEN BAY, WI USA 54304

Instrucciones adicionales y respuestas a sus preguntas técnicas se pueden encontrar en nuestra página web www.popandlock.net o llamando

**E-mail de nuestro soporte técnico technicalsupport@popandlock.net o llame al 1-800-342-5911 opción 1.
Lunes – Viernes 8:30 am a 4:30pm CST**

La garantía limitada de Pop and Lock llega a su vencimiento un (1) año después de la fecha de compra.

Para reclamos de garantía se necesita una prueba de compra. Por favor envíe una copia escaneada, o una foto/imagen electrónica de su recibo por algunos de los siguientes métodos:

- E-mail: technicalsupport@popandlock.net
- Fax: 855-491-5911
- Correo: 1271 Contract Ave, Green Bay, Wisconsin (USA) 54304

Por favor asegúrese de incluir:

- Nombre, dirección y número de teléfono
- Modelo y año de la camioneta
- Modelo/Número de la cerradura
- Descripción corta del problema

